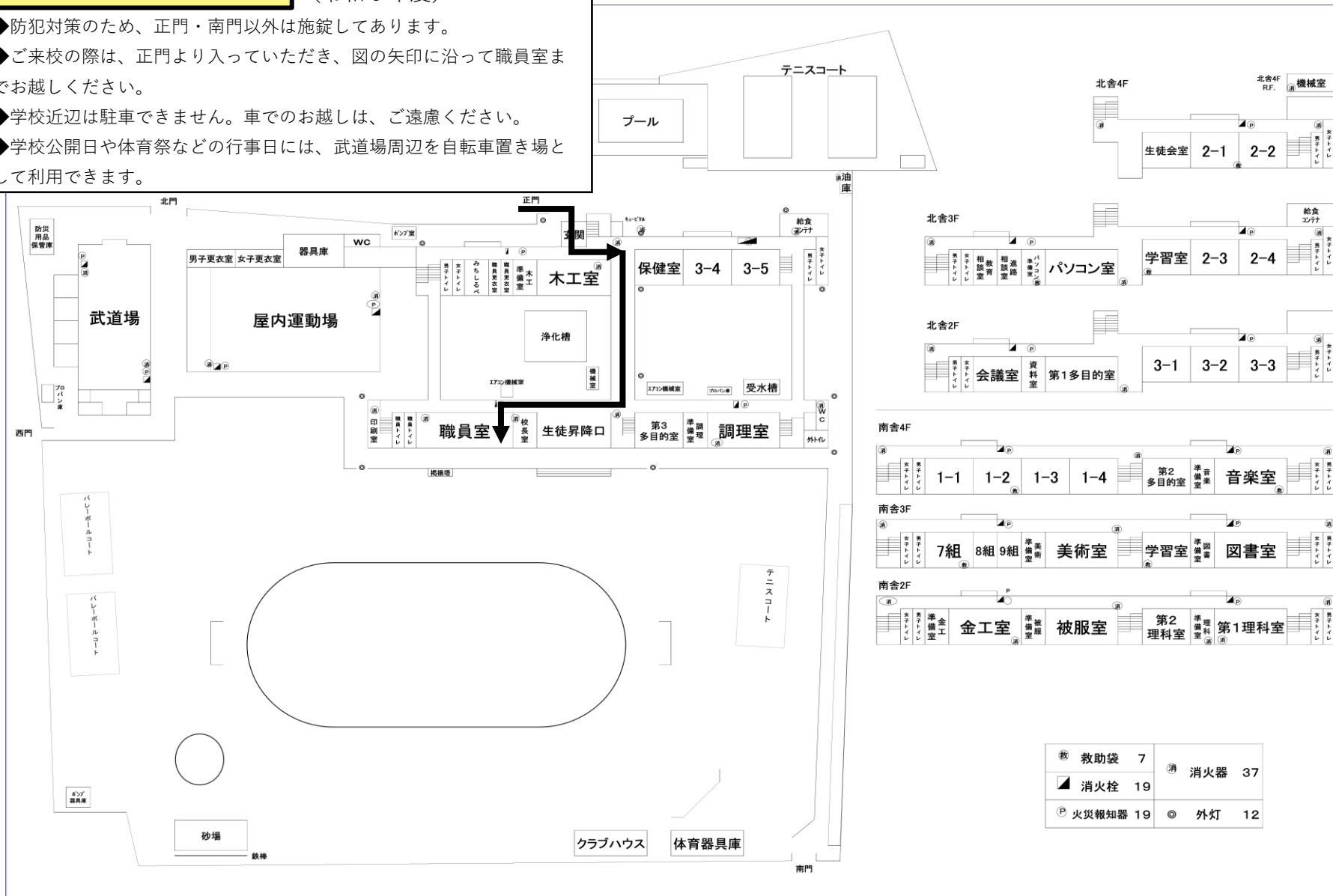


学校平面図

(令和5年度)

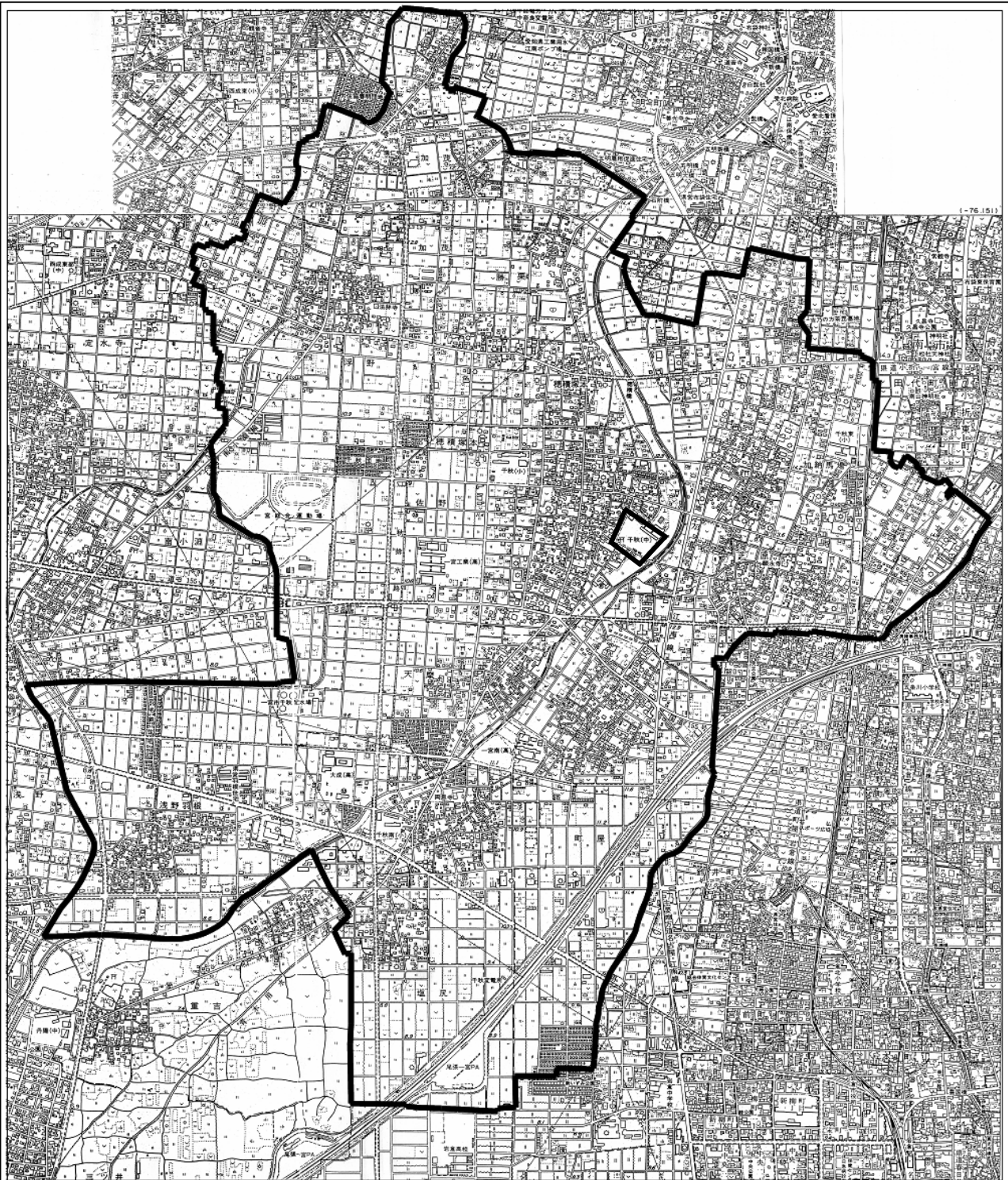
- ◆防犯対策のため、正門・南門以外は施錠してあります。
- ◆ご来校の際は、正門より入っていただき、図の矢印に沿って職員室までお越しください。
- ◆学校周辺は駐車できません。車でのお越しは、ご遠慮ください。
- ◆学校公開日や体育祭などの行事日には、武道場周辺を自転車置き場として利用できます。



救 救助袋	7	消 消火器	37
▲ 消火栓	19	◎ 外灯	12
P 火災報知器	19		

4学校平面図

校 区 図



※自転車通学について

自転車通学許可区域にある生徒は「自転車通学許可願（新学期に担任より配付）」を提出することができます。

「自転車通学誓約書」を提出することにより自転車通学が認められます。

自転車通学許可範囲	中学校の中心から半径1.4km圏外
-----------	-------------------

日課表・一日の生活

千秋中学校の一日は50分授業が基本となります。
特別な日課となる時は学年便りなどでその都度お知らせいたします。

(P18 生徒指導 参照)

◆欠席や遅刻の連絡について◆

- ・朝の8時までに、保護者連絡ツール「tetoru」にて送信してください。
- ・送信の時間が間に合わなかった時や特別な連絡がある場合は、8時05分以降に電話をしてください。

◆授業◆

- ・教科担任制で担当の先生が教科ごとに変わります。

◆給食◆

- ・手洗い・準備や片付けを含めて40分間です。
- ・ナフキンは毎日各自で持参します。
- ・給食当番のエプロン、マスク、三角巾は各自で用意します。




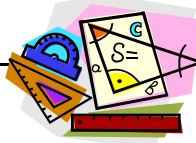
◆放課◆

- ・放課は10分です。(昼放課は15分です。)
- ・放課は次の授業の準備の時間です。小学校とは違い、外で遊ぶことはしません。

◆部活動◆ 希望する部に所属し活動することができます。1年ごとに希望をとります。

時 間	一日の生活の流れ	備 考
登校前	○身だしなみの確認をする。 ○持ち物の点検(課題・用具)をする。	・欠席の場合は、「tetoru」で保護者に8時までに連絡をしてもらう。
登校 7:45以降	○必ず通学路を通るようにする。 ○交通安全に十分に気をつける。	・ゆとりを持って登校する。 ・7:45以降に到着するよう、出発する。
8:05までに	○昇降口を通過 ・日直や係は、8:05までに連絡物を職員室前に取りに行く。 ・最初の登校者が教室の鍵を開ける。 ・自転車登校者は確実に自転車を施錠。 ・靴はそろえて靴箱に入れる。 ・傘は傘立てに整頓して入れる。 ・教室に入り、用具を机に入れ、ナップバックやサブバックをロッカーに入れる。	 ★学校から携帯電話で電話をかけることがあります。返電は「0586-28-8763」の固定電話へお願いします。 ・登校後、すみやかに課題を提出して係に協力する。
8:15までに	○教室への入室完了 着席して待つ。	・教科係は、決められた時間までに課題点検を行う。
8:15~8:25	○朝のあいさつ(8:15以降は遅刻) 健康観察 読書タイム	・体調が良くないときはすぐに申し出る。(担任の先生が一人一人チェック) ・席について、集中して静かに読む。
8:25~8:30	○朝の会	・先生の連絡を聞く。
8:35~9:25	○1時間目の授業	<授業への心構え> ・チャイム1分前に着席する。 ・正しい姿勢で、真剣に、意欲的に授業に臨む。 ・指名されたら、大きな声で「はい」と返事をする。
9:35~10:25	○2時間目の授業	<次の授業の準備をして放課> ・教室の換気をする。 ・教室移動は個人で。時間に間に合うように移動する。 ・忘れ物や見学は、事前に担任および教科の先生へ申し出る。 ・持ち物の貸し借りはしない。
10:35~11:25	○3時間目の授業	
11:35~12:25	○4時間目の授業	



時 間	一日の生活の流れ	備 考
12:25~12:35	○給食 ○手洗い・準備	・手をしっかり洗い、消毒する。
12:35~13:05	<ul style="list-style-type: none"> 12:35~13:00 配膳・食事 12:40 当番以外の生徒は着席完了 13:00~13:05 後片づけ 当番以外の生徒は、13:05まで教室の外に出ない。 	<p><準備></p> <ul style="list-style-type: none"> 給食委員は点検簿で服装を点検し記入をする。 当番は、エプロン・マスク・三角巾を着用し、つめを切っておく。 当番は2列・右側通行をし、担任の先生の誘導でコンテナに入る。 <p><片づけ></p> <ul style="list-style-type: none"> 13:05までにコンテナに返却する。 配膳台や床をきれいにする。
13:05~13:10	○清掃区域へ移動 ・机を持ち上げて移動させてから、清掃場所へ移動する。	
13:10~13:20	○清掃 ・清掃の始まりと終わりのあいさつをする。 ・役割分担を明確にし、黙って時間いっぱい取り組む。 ・自分の責任を果たす。 ・後片づけをしてから、移動する。	<ul style="list-style-type: none"> ・班長は、あいさつをする。 『お願いします』『ごくろうさまでした』 ・清掃場所についたらすぐ開始する。
13:20~13:35 (13:30)	○昼放課 ・5時間目の準備 ・教室移動 など ○予鈴	<ul style="list-style-type: none"> ・図書館が開館されるときは、静かに利用する。 ・教科係は、授業連絡の内容を背面黒板へ記入する。 ・課題等の返却、お便りやプリントを配付する。 ・着席完了
13:35~14:25	○5時間目の授業	・午前の授業と同じ。
14:35~15:25	○6時間目の授業	
15:30~15:40	○帰りの会 ・会が始まるまでに、掃除担当場所の戸締まりの確認をする。 ・日直が司会をする。 ・教科係は、必要があれば持ち物等の連絡をする。 ・次回の日直を確認する。	<ul style="list-style-type: none"> ・話をしっかり聞く。 ・授業連絡、配付物の確認をする。 ・今日一日の生活を振り返る。
15:40~15:55	○帰りの会后 ・体育時と同じ教室で着替えて部活動へ移動し、準備をすばやく行う。 ・部活動がない日は、すみやかに下校する。	・日直は、学級日誌を担任へ提出する。
15:55~	○部活動 ・欠席をする場合は必ず顧問の先生に連絡する。	
下校	<ul style="list-style-type: none"> ○部活動の後片づけをしっかりとる。 ○手をしっかりと洗う。 ○下校完了時刻を守る。 ○通学路を通る。 ○交通安全に気をつける。 	<ul style="list-style-type: none"> ・部活動は、下校完了時刻15分前に終了する。 <p>☆ 下校完了時刻は、P13部活動のページ参照</p>

1年間の主な行事予定

一
学
期

4月
入学式
始業式
通学路点検
標準学力検査
知能検査(1年)
身体測定
視力検査
役員任命式
全国学力・学習
状況調査(3年)
内科検診 検尿
公開授業
PTA総会

5月
住所確認
体力テスト
中間テスト
歯科検診
耳鼻科検診
学科説明会(3年)
修学旅行(3年)



6月
校外学習(1年)
野外キャツ(2年)
救命講習会(3年)
期末テスト
学校公開日
進路説明会(3年)
教育相談週間
歯科検診

7月
福祉実践教室(1年)
薬物乱用防止教室
(1年)
市大会
保護者会
終業式
西尾張大会
県大会

8月
全校出校日
学年出校日
新人大会(水泳)



二
学
期

9月
始業式
iテスト(3年 1回目)
中間テスト
学校公開日
職場体験(2年)
スマホ教室(1年)

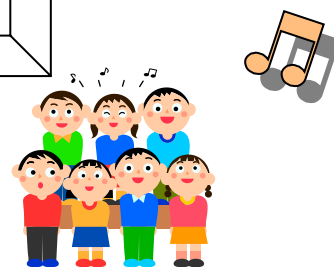
10月
新人大会
生徒会・学級役員選挙
役員任命式
視力検査
体育祭
進路説明会
iテスト(3年 2回目)



11月
合唱祭
教育相談週間
期末テスト
小中特別支援
学級交流会
人権を考える講演会
人権週間



12月
保護者会
学年末テスト(3年)
iテスト(3年3回目)
大掃除
終業式



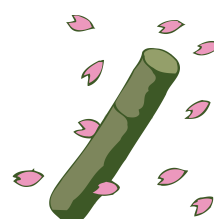
三
学
期

1月
始業式
健全育成講演会
iテスト(1・2年)
保護者会(3年)
心電図検査
私立高校推薦入試
私立高校一般入試
入学説明会
手をつなぐ子らの教育展

2月
学年末テスト(1・2年)
職業人から学ぶ会(1年)
公立高校入試



3月
卒業生を送る会
卒業式
学校公開日
生徒会役員選挙
修了式



◆行事は変更する場合がありますので、今後配付されるプリントでご確認ください。

出欠席

欠席・遅刻・早退について

◆学校を欠席（遅刻）する場合、どうすればいいの？◆

「tetoru」の「欠席連絡」機能を使って、8時までに回答してください。8時を過ぎてしまったり、「tetoru」での連絡ができなかったりする場合は、電話でご連絡ください。

◆授業中に子どもの体調が悪くなった場合はどうなるの？◆

登校後にお子さんの体調が悪くなり、授業を受けることができなくなった場合には、早退させることになります。以下のことに注意してください。

- ① 原則、ご家庭のどなたかに迎えに来ていただきます。緊急連絡カードの連絡先欄に、確実に連絡のとれる連絡先をご記入ください。
- ② お子さんは保健室または第3多目的室で待機させます。迎えに来ていただく場合は、職員室までお越しください。
- ③ 感染症予防のため、発熱等の風邪症状のある場合には保健室での休養ができませんので、お迎えをお願いします。

◆「ラーケーションの日」の申請はどうすればいいの？◆

学校webサイトにある「届け出フォーム」から必要事項を入力して申請してください。

忌引・出席停止について

◆身内に不幸があり、葬儀のために学校へ行けない。どうしたらいいの？◆

親族の不幸のためやむをえず学校を休む場合は、「欠席」ではなく「忌引」となります。忌引として認められる日数は、生徒と亡くなった親族の方との関係により異なります。土・日・祝日も日数に含まれます。

本人との関係	忌引き日数
父母	7日
兄弟姉妹、祖父母	3日
伯叔父母、その他	1日

◆出席停止ってなあに？◆

新型コロナウイルス感染症やインフルエンザなど、特定の感染症に感染してしまった場合は、他の生徒への感染を防ぐために医師の許可があるまでは登校できなくなります。このような措置を「出席停止」といい、欠席扱いとしません。

出席停止期間が終了した後、登校する際に「治癒報告書（保護者記入）」を提出してください。「治癒報告書」は、年度初めに全校生徒に配付します。また、学校webサイトからも印刷できます。

◇出席停止となる感染症の種類

第一種感染症	エボラ出血熱、クリミア・コンゴ出血熱、痘そう、南米出血熱、ペスト、マールブルグ病、ラッサ熱、急性灰白髄炎、ジフテリア、重症急性呼吸器症候群、中東呼吸器症候群、特定鳥インフルエンザ
第二種感染症	インフルエンザ、百日咳、麻疹、流行性耳下腺炎、風しん、水痘、咽頭結膜熱、新型コロナウイルス感染症、結核、髄膜炎菌性髄膜炎
第三種感染症	コレラ、細菌性赤痢、腸管出血性大腸菌感染症、腸チフス、パラチフス、流行性角結膜炎、急性出血性結膜炎、その他の感染症

◇出席停止期間

症状が出た日を0日目として数えます。

○インフルエンザ

「発症した後5日を経過し、かつ、解熱した後2日を経過するまで」

○新型コロナウイルス感染症

「発症した後5日を経過し、かつ、症状が軽快した後1日を経過するまで」

※ただし、病状により医師が感染の恐れがないと認めたときはその限りではありません。

服装等

健全な学校生活を送るため、中学校では服装等についていくつかのきまりがあります。全校生徒が、きまりを守って登校できるよう、保護者の方もご協力をお願いします。

◆服装のきまりにはどんなことがあるの？◆

	制服		肌着	記名場所
服装	上衣	ブレザー。白色無地の開襟シャツ、カッターシャツ、ポロシャツ。名札を左胸に着用する。	白、黒、紺、グレー、ベージュの無地 ワンポイント可	指定はないが、混同しないよう記名する。
	下衣	スラックス、スカートまたはキュロット。ベルトは黒、紺、茶で装飾のないもの。		
履き物	上履	各学年に指定された色のスリッパを使用する。(2024年度入学生は黄色)		足の甲の部分
	靴	運動靴。無地で単色(白、黒、紺、グレー)のもの。ワンポイント、ラインは可。		混同しないようにできる限りかかとに記名する。
	靴下	靴下は無地で単色(白、黒、紺、グレー)のもの。くるぶしが完全に隠れるものとする。		
	体育館	体育館シューズを使用する。(2019年度より、学年色の指定はなくなりました)		かかと
カバン	学校指定のナップサック。補助バックとして華美でないものも可。			
防寒具	手袋、マフラー、ネックウォーマー、コート(黒、紺、灰色、茶など華美でないもの)、ウインドブレーカーを着用してもよい。登下校時、授業時などに寒い場合は、セーター、カーディガン、ベスト、学校指定のジャージを着用してもよい。(白、黒、紺、グレー、ベージュで無地のもの フードがないもの) 防寒用に限り、タイツ、スパッツ、レギンス、ストッキングを着用してもよい。(単色・無地。白・黒・紺・グレー・ベージュ) ジャンパー、ベンチコートなどは認めていない。 高価な手袋や、長すぎるマフラー、華美な色や柄ものは使用しないようにする。			指定はないが、混同しないよう記名する。
名札	学校指定の名札を黒い台布につけ左胸に安全ピンで付ける。			
バッジ	校章などのバッジは名札の台布につける。			
体操服	無地で白の丸首の半袖体操服、学校指定のハーフパンツを着用する。			上:左胸 下:内側の 記名欄
ジャージ	学校指定のジャージを着用する。			
水泳	黒または紺を基調としたスクール水着を着用する(股下が長めでスパッツ状のものも可)。白の水泳帽をかぶる。			
自転車	一般的な通学用自転車を使用。(自転車通学者は荷台が必要)ドロップハンドル、変形ハンドル、極端なかまぎりハンドル、一本足スタンド、マウンテンバイクなどは認められません。ヘルメットを着用。(ヘルメットに校章シールは不要)雨天時はカッパを使用。 ※部活動で使用する場合もこれに準じます。(荷台は除く)			千秋中の登録番号入りシールを貼る。(入学後に学校から配付)
頭髮	着色・脱色・技巧をこらしたもの・装飾は認められません。 前髪は生活や学習、健康・衛生面に支障がない長さ。 学校生活に応じて髪は結ぶ(ゴムひもは黒・紺・こげ茶)。			

◆こんな時は、何を着ればいいのか？◆

登校	制服を着用します。ただし、休日の部活動は体操服(ジャージ)でも登校できます。
下校	原則、制服ですが、部活帰りなどは体操服(ジャージ)のまま下校することもあります。
校外学習	制服又は体操服(ジャージ)を着用します。事前に案内をします。

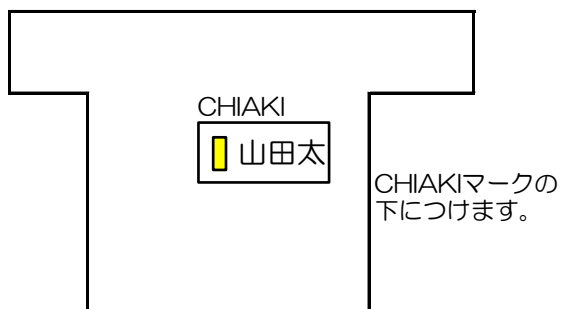
※下校時刻後や休日などに登校する場合は、制服または体操服(ジャージ)を着用します。

記名のしかた

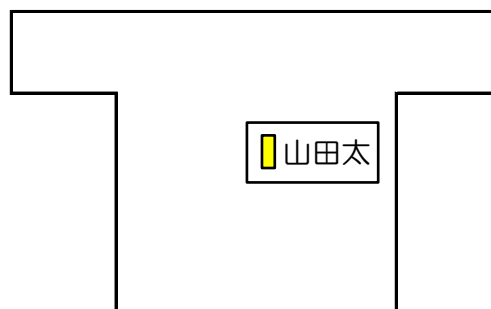
◆体育用のジャージ、半袖シャツの名札◆

ジャージの左胸、体操服の左胸に名札をつけます。

〔ジャージの場合〕



〔体操服の場合〕



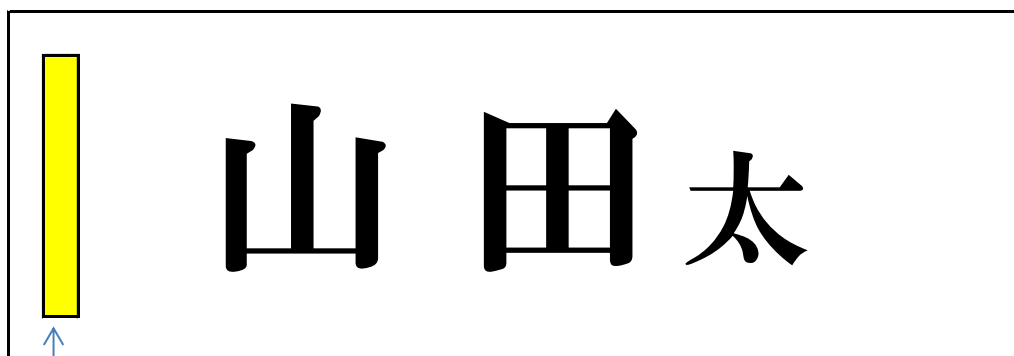
◇名札については規定のとおり作成してください。

縦5 cm、横15 cmの布に黒文字ではっきりと氏名を書いてください。

氏名の前の縦棒は学年色（**2024年度入学生は黄色**）です。

体育の授業開始時に詳しく説明します。

縦
5 cm



横 15 cm

横1 cmの幅で学年色をひく

◆ジャージのズボン ◆

ポケット内側のタグに氏名を記入します。



例

◆ハーフパンツ ◆

ハーフパンツの内側のタグに氏名を記入します。

◆屋運シューズ ◆

シューズのかかとの部分に氏名を記入します。



◆くつの記名のしかた◆

縦書きまたは横書きで記入します。

かかとに記名できない場合は、靴の内側に記名します。

※混同しないよう、できる限りかかとに記名をお願いします。



◆名札について◆

学年色のシールにクラスの番号を記します。（学校で用意します。）

校章は写真のようにつけます。



◆スリッパについて◆

スリッパの白い部分に氏名を記入します。



学 校 公 開

保護者や地域の方々に、本校の様子や教育活動についてより深く知っていただくために、毎月学校公開日を設定しています。なお、学校公開日以外でも、いつでも参観していただいてもかまいません。

また、広報として、学校活動の様子を学年だよりや学校ウェブサイト、「tetoru」などで情報提供しています。また、平成23年度より、地域の「千秋だより」でも小中学校の様子を広報しています。

◆実施内容・時期◆

毎月1回、学習の様子を参観していただけます。11月には、1週間の隣接校選択制のための学校公開週間を実施します。

(表は令和5年度のもので、今後、新型コロナウイルスなどの感染拡大防止のため変更はあります。)

4月下旬	公開授業・PTA総会・学年保護者会	11月初旬～中旬	隣接校選択制のための学校公開
4月下旬～5月初旬	住所確認	11月下旬	人権を考える講演会
5月中旬	学校公開・学科説明会	12月中旬	保護者会
7月初旬	保護者会	1月中旬	健全育成講演会
10月中旬	学校公開・スマホ安全教室	1月中旬～2月初旬	3年保護者会
10月中旬	体育祭	2月初旬	学校公開・職業人から学ぶ会
10月下旬	進路説明会	3月初旬	卒業式
11月中旬	合唱祭		

◆学校公開時における参観のお願い◆

- ・上履きの持参をお願いします。
- ・授業中は携帯電話の使用や私語、飲食はご遠慮ください。
- ・自転車等は、北門から入り武道場周辺に施錠してとめてください。(P4学校平面図参照)
- ・駐車スペースはありませんので、自家用車での来校はご遠慮ください。学校周辺の路上駐車や近隣施設の駐車場への無断駐車等のないようお願いいたします。なお、お身体の不自由な方等でどうしてもお車が必要な方は、教頭までご相談ください。
- ・学校公開時以外の参観は、事前にお電話をください。



◆学校に対するご意見の窓口◆

学校に対して気づかれたことがありましたら、教頭までご連絡ください。お子さんを通しての手紙や電話でも結構です。

千秋中学校 Tel(0586)28-8763

